

全面服務及 支援你的退休計劃

僱主指引



序言

要成功推行強制性公積金計劃，有賴貴機構與信安集團(即信安強制性公積金集成信託計劃的受託人、管理人及投資經理)緊密合作。本冊子簡述貴機構和美國信安保險有限公司在完成計劃的初步工作後應處理的事項，以期合作圓滿。

本冊子所載指引羅列清晰，讓您易於參考，務求能解決所有有關貴機構退休計劃日常營運所遇到的問題。如欲獲悉更多有關資料，請隨時聯絡我們。

客戶服務熱線:	(852) 2827-1233
專屬僱主服務熱線:	(852) 2251-9322
傳真:	(852) 2827-1707
電郵:	hkinfo@exchange.principal.com
網址:	http://www.principal.com.hk
地址	香港九龍觀塘觀塘道392號創紀之城6期30樓

我們樂意為閣下效勞，並期望與您建立長久合作關係。我們瞭解您和您的員工，請隨時聯絡我們！

受託人及管理人:	信安信託(亞洲)有限公司 (“PTC”)
投資經理:	信安資金管理(亞洲)有限公司 (“PAM”)

新成立計劃

當貴機構參與信安強積金計劃800系列後，下列表格須隨即於報名階段時填寫：

1. 授權簽署/電郵地址申報表
2. 直接付款授權書

1. 授權簽署/電郵地址申報表

- 1.1 此表格供僱主提供有關計劃行政的最新授權代表簽署式樣及電郵地址。
- 1.2 如需更改/增加有關計劃授權人員名單/簽署式樣或電郵地址，表格上須蓋上公司印鑑。
- 1.3 表格第一欄必須填上僱主名稱、合約編號及生效日期。

2. 直接付款授權書

- 2.1 僱主如欲透過指定的銀行戶口直接供款及繳交費用（如有），可使用本表格。
- 2.2 由於銀行處理有關指示需時六至八個星期，在首兩個月或在未收到本公司發出的「自動轉賬確認書」時，務請以支票繳交供款/費用（如適用）。
- 2.3 僱主必須把有關成員資料的一切變動及供款結算表或成員供款資料遞交予本公司以安排直接付款。



參與計劃

僱主必須為年介十八至未滿六十五歲並在同一僱傭合約下受聘超過六十日的非臨時僱員登記參加強積金計劃，期限為計劃生效日，或強積金實施後的六十日或該僱員受僱後的六十日（以較遲者為準）。

需由僱主遞交之表格：

1. 計劃成員登記表格

- 1.1. 本表格必須由個別成員(合資格僱員)填寫及簽署；再由獲僱主授權人員填寫及簽署，並蓋上公司印鑑。
- 1.2. 本表格供成員指示所選擇之投資基金分配及讓成員申報其稅務居民身份及提供若干所需資料。
- 1.3. 成員必須在首次供款或首次轉移累算權益前最少一個月遞交填妥之表格予「信安」。如本公司在接到此表格前已收到供款金額，有關之供款金額將自動投資在強積金計劃的預設基金內。

第1部

必須由僱主填寫。僱主亦可根據本公司的資料存檔格式，提供所有合資格參與計劃之僱員資料，並以電子郵件遞交。請聯絡專責行政部人員了解所需格式。

第2-4部

必須由成員填寫。

註：成員登記表格，包括共同匯報標準(CRS)之自我證明資料必須於供款到期日前提供，否則本公司將無法完成成員登記及供款程序，貴司亦可能被視為逾期供款。



供款/帳單

每個月內完結的所有期之供款，可一併在下個月的第十日或之前向受託人支付。作為僱主，閣下必須於供款日或以前（即供款期結束後下一個月的第十日），把僱主及僱員的供款連同一份付款結算書一併交予受託人。

貴公司的強積金供款及相關文件必須由信安而非貴公司的強積金中介人收到才可被正式確認，因此敬請貴公司直接將強積金供款遞交信安處理以免錯過供款期限。

為提醒僱主有關供款的到期日，「信安」將發出供款/帳單通知書及按僱主要求發出成員供款資料。當僱主閱覽帳單時可參考下述註解。

提供予僱主之報表:	付款方法:
1. 供款/收費通知書	支票付款
2. 成員供款資料	直接付款
3. 供款結算表 (由僱主編製並送交)	繳費服務
4. 非既得利益提存結算表	

提供予僱主之報表

1. 供款/收費通知書

- 1.1. 本通知書會定期於每個供款期完結日前送交僱主。
- 1.2. 供款期在「期段」一欄顯示。
- 1.3. 供款費 — 適用於持有D類別單位/N 類別單位成分基金之合約。

2. 成員供款資料

- 2.1. 如有需要，僱主可要求編製成員供款資料。
- 2.2. 本資料包含貴機構強積金計劃內的所有在職成員。
- 2.3. 本資料就有關「期段」內提供下列資料，包括：
 - › 強積金有關入息
 - › 每月入息 (如有)
 - › 僱主及僱員的強制性供款
 - › 僱主及僱員的自願性供款 (如有)
 - › 每位成員就有關「期段」內之總供款額
 - › 追溯期段
- 2.4. 根據強積金法例，僱主須為受僱60天或以上的僱員繳交供款，供款從受僱首日起計算。僱主因此須就追溯期段作出供款。
- 2.5. 僱主亦須從僱員入息中扣除強制性供款，有關供款期段為僱員受僱第三十日後的完整工資期。
- 2.6. 僱主須仔細查核成員供款資料。
- 2.7. 如因新增成員、成員離職或薪金變動而需改動供款額，可在報表上刪改。獲僱主授權人員需簽字確認及蓋上公司印鑑，並連同供款金額在供款期結束後下一個月的十個曆日內交回「信安」（直接付款的客戶除外）。
- 2.8. 直接付款的客戶請於供款到期日前透過傳真，電郵或郵遞通知有關成員供款資料之更改予信安。

3. 供款結算表 (由僱主編製並送交)

若採用強積金資薪系統 — Alpha HRMS，僱主可編製供款結算表並送交「信安」。

4. 非既得利益提存結算表

- 4.1. 此結算表會定期於月初寄予僱主（只適用於僱主自願性供款）。
- 4.2. 有關非既得利益在報告期段內之各項流轉會在結算表上列出。而非既得利益結存是按照僱主在強積金計劃申請表上的選擇而使用。

5. 電子途徑遞交

僱主登入[信安退休服務中心](#)可享用上傳供款檔。此外，僱主可考慮以電郵遞交至 principalmpf@principal.com。為確保電郵有效傳送，請細閱「[電郵遞交文件須知](#)」了解更多細節。

6. 強積金供款計算機 (Excel)

僱主可將強積金供款計算機透過僱主登入[信安退休服務中心](#)上傳此Excel檔案。請致電專屬僱主服務熱線：(852) 2251 9322 取得最新Excel檔案版本。

登入本公司網站的[信安退休服務中心](#)後，僱主便可輕鬆地上載成員登記表格，繳費服務收據及供款結算書予信安。

僱主為非曆月糧期之特別提示

僱主必須於新僱員受僱滿60日後從速為其作出供款，請參閱下列例子或聯絡我們客戶服務熱線查詢。

例子:

支薪週期: 2015年9月15日至2015年10月14日

受僱日: 2015年9月2日

受僱第60日: 2015年10月31日

僱主為僱員登記參加計劃的限期: 2015年11月2日

送出僱主首次強制性供款的限期: 2015年11月10日

僱主首次強制性供款所涵蓋的供款期: 2015年9月2日至2015年9月14日
及
2015年9月15日至2015年10月14日

倘若在糧期結束後有僱員離職，僱主必須在僱員離職的月份隨後之供款到期日或之前通知成員離職及為其作出供款。

例子:

支薪週期: 2015年6月15日至2015年7月14日

離職生效日期: 2015年6月28日

遞交離職通知及送出最後一期供款的限期: *2015年7月10日

最後供款之涵蓋期段: 2015年6月15日至2015年6月27日

成員最後一期供款所屬之支薪期段: 2015年6月15日至2015年7月14日

注意*: 離職成員之最後一期供款之到期日為2015年7月10日，而非2015年8月10日。

付款方式

支票付款:

請開出劃線支票及在支票背面寫上合約編號及所有有關期段，支票抬頭寫上PTC – MPF S800。

直接付款:

請填妥直接付款授權書。

只適用於信安強積金計劃800系列 (前500系列僱主)

虛擬賬號服務:

為協助閣下繳付有關強積金供款，閣下現在可以利用支票，或以現金方式透過全新的「**星展銀行虛擬賬號**」於星展銀行各分行櫃位繳交（**非**星展豐盛理財分行及星展豐盛私人客戶分行）。

虛擬賬號組合

79-130-“閣下強積金合約編號撇除任何英文字母”

閣下獨立的虛擬賬號

“79-130-XXXX”

(假如閣下的強積金合約編號為 **DH XXXX**，閣下的虛擬賬號號碼將會是 **79-130-XXXX**)

在完成繳款後，閣下將會收到繳款收據。請將**收據**連同閣下的**付款結算書**於供款到期日或之前以下列其中一個方式遞交。

1. 傳真號碼： 2827-1707
2. 電郵： principalmpf@principal.com
3. 郵遞： 退休金行政部
信安信託(亞洲)有限公司
香港九龍觀塘觀塘道392號
創紀之城6期30樓



適用於一般信安強積金計劃800系列

繳費服務:

你可透過以下任何一種匯豐或恆生銀行之繳費服務渠道繳付你的強積金供款，請依照以下所列的繳費服務資料進行有關手續。我們不會處理沒有收據之款項，你必需於收據圖像之電腦檔案 / 列印本上列明公司名稱及合約編號並與你的付款結算書一併遞交:

- › 網上銀行
- › 自動櫃員機(ATMs)
- › 支票存款機(CQMs) – **只有匯豐提供**

類別	其他
商戶	信安信託(亞洲)有限公司
付款類別	03 = 信安強積計劃800系列
繳費服務參考號碼	此乃閣下在信安的強積金合約編號，不需輸入英文字母及在英文字母後的“0” (例如SD0012034 輸入為12034)

重要提示:

- › 你須就積金局要求保存供款收據之副本 / 圖像之電腦檔案
- › 所有列明公司名稱及合約編號之收據 / 圖像之電腦檔案必需與你的付款結算書一併於供款到期日前遞交予信安
- › 信安將不承認任何沒有上述收據或收據圖像之電腦檔案的款項，僱主有可能因此而被徵收附加費
- › 如有任何爭議，信安將有權作最終決定



資料更新

計劃內容或成員資料如有改動時，請填妥適用的表格並於有關的生效日期後30天內交回。為避免因資料不全而延遲處理程序，請提供所有需要的資料及在寄出前仔細核對。您亦可以透過本公司之網址www.principal.com.hk 或致電信安退休理財通®(28271233)，提出以上的修改。

需由僱主或成員遞交之表格:

1. **僱主資料更改**
2. **成員資料更改調任通知書**

1. 僱主資料更改

- 1.1. 僱主可使用本表格通知有關公司層面的變動，例如:
 - 1.1.1. 僱主資料
 - 1.1.2. 供款方式
 - › 知會供款次數及/或供款期的變動
 - 1.1.3. 自願性供款資料
 - › 知會自願性供款的規則及條款
- 1.2. 本表格需由獲僱主授權人員簽署，並蓋上公司印鑑。

2. 成員資料更改調任通知書

- 2.1. 僱主可使用本表格通知有關計劃成員的資料變更。
- 2.2. 有關變動可涉及下列項目:
 - › 有關入息
 - › 僱員福利級別
 - › (選擇性)自願供款(請於內加上「√」號以指示所選擇的變動)
 - › 住宅地址
 - › 電話號碼
- 2.3. 僱主亦可根據本公司的資料存檔格式，以磁碟或電子郵件提供僱員更新之資料。請聯絡專責行政部人員了解所需格式。

終止及累算權益發放

成員可因下列情況要求發放累算權益:

1. 離職
2. 正常退休 (六十五歲)
3. 提早退休 (六十歲)
4. 身故
5. 永久性離開香港 (只能終生發放一次)
6. 小額結餘 (於所有強積金計劃內的總結餘為港幣五千元或以下)
7. 完全喪失行為能力 (根據《強制性公積金計劃條例》的定義)
8. 罹患末期疾病 (根據《強制性公積金計劃條例》的定義)
9. 僱主未能支付為期六個月或以上的僱主自願性供款 (只可提取已歸屬的供款權益)

在上述任何情況下，必須提交有關文件以便處理累算權益的發放手續。待該手續完成後，將提供一份提取權益結算表/成員權益轉出報表予有關僱員。所需的文件摘要在表一中列出。

表一 各項申索原因所需文件摘要

索款原因	需提交之文件		發出予僱主 / 僱員 / 申索人之報告
	僱主提供	僱員提供	
1. 離職	1) 僱員離職通知書 2) 長期服務金/遣散費抵銷證明(如適用)	1) 累算權益轉移申報表格或 MPF(S) – P(M)表格 2) 香港身份證副本	僱主之成員提取權益摘要 / 提取權益結算表 / 成員權益轉出報表
2. 正常退休		1) MPF(S) – W(R)表格 2) 香港身份證副本	
3. 提早退休		1) MPF(S) – W(R)表格 2) MPF(S) – W(SD1)表格 3) 香港身份證副本	
4. 身故		1) MPF(S) – W(O)表格 2) 申索人的香港身份證副本 3) 遺囑認證書/遺產承辦書 (上述文件由該成員的遺產代理人提交)	
5. 永久性地離開香港		1) MPF(S) – W(O)表格 2) MPF(S) – W(SD2)表格 3) 香港身份證副本 4) 稅務局發出的同意釋款書副本 (如適用) 5) 許可移居外地的證明文件	
6. 小額結餘 (總強積金戶口結餘為港幣五千元或以下)		1) MPF(S) – W(O)表格 2) MPF(S) – W(SD3)表格 3) 香港身份證副本	
7. 完全喪失行為能力		1) MPF(S) – W(O)表格 2) MPF(S) – W(M)表格 3) 香港身份證副本	
8. 罹患末期疾病		1) MPF(S) – W(O)表格 2) MPF(S) – W(T)表格 3) 香港身份證副本	
9. 就僱主未能支付六個月或以上的僱主自願性供款而申索自願性供款之既得利益		不適用	

遣散費或長期服務金

重要聲明 (就遣散費或長期服務金提出申索時的有關通知):

根據《強制性公積金計劃條例》(第485章)，僱主有權以僱主供款所得的累算權益抵銷遣散費或長期服務金。如僱主未有作出指示，長期服務金/遣散費之抵銷次序為僱主的自願性供款然後強制性供款。如欲申請退回遣散費或長期服務金，僱主需提供下列文件予受託人:

(A) 確認書

- (i) 已按照《僱傭條例》(第57章) (“條例”) 計算及支付遣散費或長期服務金予離職成員;
- (ii) 有關之遣散費或長期服務金，須從離職成員於本公司成立之強制性公積金計劃的僱主供款的累算權益中作出抵銷；及
- (iii) 此項抵銷是根據條例內的有關條款作出處理。

及

(B) 成員已收訖由僱主支付的遣散費或長期服務金的證明文件。

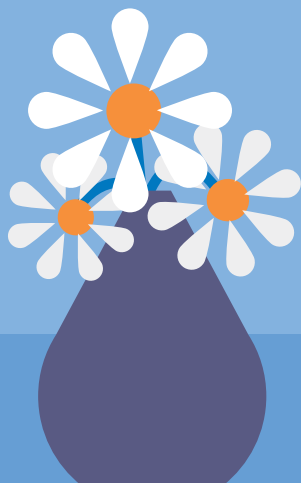
僱主須注意，如僱主要求從強制性公積金計劃的既得利益中抵銷遣散費或長期服務金，有關申索謹可在下列的情況下受理:

- (i) 受託人已收到成員之累算權益的相關選擇表格或申索表格；或
- (ii) 倘若成員沒有提交選擇表格或申索表格，受託人需等待三個月並把其累算權益轉移至個人帳戶。

為避免延誤，僱主應提醒有關成員需盡快提交累算權益轉移申請表格或申索權益表格予受託人。

需由僱主/僱員遞交之表格:

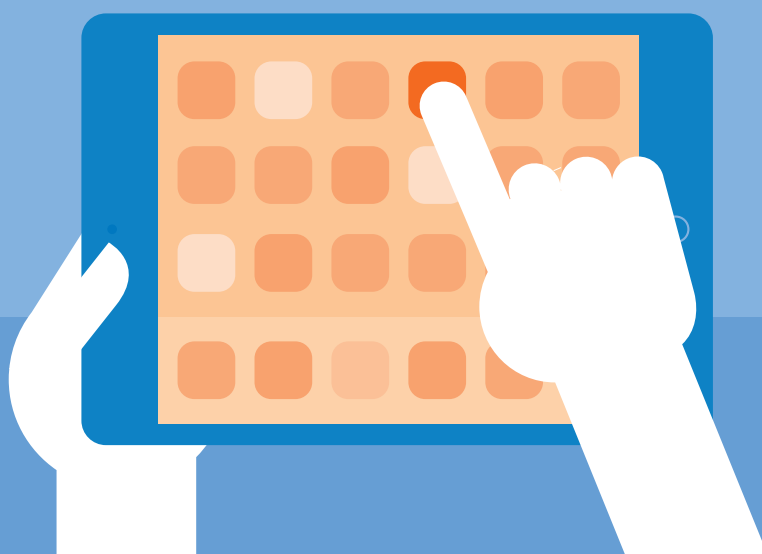
1. 僱員離職通知書
2. 累算權益轉移申請表格 (由僱員完成)
3. 申索權益表格 (由僱員完成)



Thank you

供款工具概覽

供款工具	供款計算機(Excel)	網上遞交工具：	
		選擇一: Direct Connect 選擇二: 易供款	Alpha HRMS (供款軟件)
按曆月發薪	✓	✓ 選擇一及選擇二	✓
按非曆月發薪		✓ 選擇一	✓
列印工資單	✓		✓
列印報稅表			✓
管理員工年假			✓
其他人力資源功能			✓





(852) 2827 1233



www.principal.com.hk
hkinfo@exchange.principal.com



香港九龍觀塘觀塘道
392號創紀之城6期30樓



Principal Hong Kong



下載手機程式

Apple及Apple logo為Apple Inc.在美國及其他國家之註冊商標。App Store為Apple Inc.之服務商標。
Google Play™為Google Inc.之商標。Android™為Google Inc.之商標。